



Spécial règlements Saison 2015 - 2016



Comité d'Ille et Vilaine de Natation
Maison Départementale des Sports - 13 B, avenue de Cucillé
35065 - RENNES cedex
☎ : 02 99 54 67 59
☐ : com.ille.et.vilaine.natation@orange.fr
<http://illeetvilaine.ffnatation.fr>

SOMMAIRE

Le règlement sportif 2015-2016 qui vous est présenté peut faire l'objet de modifications en cours de saison.

Les informations seront transmises au plus vite via la messagerie des référents des clubs, et également inscrites sur le site du comité pour une plus large visibilité.

Infos

Adresses utiles	3
Comité pratique	4
Les clubs du département.....	5
Affiliation des clubs/Licences.....	6
Catégories d'âges (Natation Course & Maîtres)	6
ENF	7-8
Règlement départemental.....	9-13
Engagements	9
Déclaration des forfaits	9
Modification et confirmation des relais	9
Performances.....	9
Prises de temps	9
Récompenses	9
Officiels	9
Formation officiels.....	10
Poussins.....	11
Benjamins	11
Règlement financier départemental	12
Accueil des compétitions - cahier des charges	13
Calendrier sportif Nat'35	14 -42

Comité départemental d'Ille-et-Vilaine de natation
Maison départementale des Sports
13 b, avenue de Cucillé
35065 RENNES cedex
02 99 54 67 59
com.ille.et.vilaine.natation@orange.fr
<http://illeetvilaine.ffnatation.fr>

Comité de Bretagne de natation
9 rue Léo Lagrange
35131 – CHARTRES de BRETAGNE
02 99 67 03 58
com.bretagne.natation@wanadoo.fr
<http://bretagne.ffnatation.fr>

Comité Départemental Olympique et Sportif
CDOS d'Ille-et-Vilaine
Maison départementale des Sports
13b, avenue de Cucillé
35 065 Rennes Cedex
02 99 54 67 67
cdos35@wanadoo.fr
<http://www.le-sport35.com>

Conseil Général d'Ille-et-Vilaine
1 avenue de la Préfecture
CS 24218 35042 RENNES cedex ([quartier Beauregard](#))
02 99 02 35 35
<http://www.ille-et-vilaine.fr>

Région Bretagne/RannvroBreizh
283 avenue du Général Patton
CS 21 101
35711 Rennes cedex
02 99 27 10 10
<http://www.bretagne.fr>

HORAIRES DU COMITE

LUNDI	8H00 - 13H00	
MARDI	8H00 - 13H00	
MERCREDI	8H00 - 12H00	
JEUDI	8H00 - 13H00	
VENDREDI	8H00 - 13H00	

MEMBRES DU COMITE

PRESIDENTE

Madame Jacqueline GAUTIER

VICE-PRESIDENT

Monsieur Michel BATOT

SECRETAIRE GENERAL

Monsieur Jean-Yves ABGRALL

SECRETAIRE ADJOINTE

Madame Delphine GOLTAIS

TRESORIER

Monsieur Jean-Marc TOURTEAU

MEMBRES DU BUREAU

Monsieur Loïc ANNEE

Monsieur Benoît BIDEAU

Monsieur Claude DELAFOSSE

Monsieur Daniel GUERIN (Responsable des officiels du 35)

Monsieur Pierrick HAFFRAY

Monsieur Pascal LE DU

Monsieur Claude LE PAGE

Madame Christine LEPOURCELET-TALVARD

Monsieur Stéphane PETITJEAN

Madame Nathalie SIMON

Contact ➡ com.ille.et.vilaine.natation@orange.fr

LES CLUBS

CLUBS	PRESIDENT/TE	CONTACT	BASSIN
C.N DU PAYS DE REDON	François JARNIER et Christophe CHARBONNIER	presidentcnpredon@gmail.com	25 M / 6 COULOIRS
CERCLE PAUL BERT RENNES	Benoît BIDEAU	aquatiques@cerclepaulbert.asso.fr	Bréquigny 50 M/8 couloirs Villejean 25 M/ 5 couloirs
C.N BAIN DE BRETAGNE	Benoît AUFFRET (par Intérim)	cnbb@orange.fr	25M / 5 COULOIRS
C.N FOUGERAIS	José CARIO	club-natation-fougerais@orange.fr	25 M / 6 COULOIRS
CLUB VITREEN DE NATATION	CLAUDE DELAFOSSE	cvn.vitre@sfr.fr	25 M / 5 COULOIRS
COGLAIS NATATION	DANIEL GARDAHAUT	coglaisnatation@gmail.com	25 M / 3 COULOIRS
COMBOURG NATATION	SANDRINE LEBRETON	combournatation35@gmail.com	25 M / 5 COULOIRS
DINARD OLYMPIQUE NATATION	MICHEL BOUCHALAIS	d.o.n.35@wanadoo.fr	50 M / 7 COULOIRS
ESPERANCE CLUB NATATION CHARTRES DE BRETAGNE	PHILIPPE SIMON	info@ecnatation.org	25 M / 5 COULOIRS
OLYMPIQUE CLUB CESSON NATATION	PIERRICK HAFFRAY	contact@occnatation.fr	Cesson 25 M / 4 Couloirs Chateaugiron 25M/ 5 C.
SAINT-MALO NATATION	SANDRA PEZARD	stmalo.natation@wanadoo.fr	50 M / 8 COULOIRS
U.S LIFFREENNE NATATION	DELPHINE GOLTAIS	natationliffre@gmail.com	25 M / 3 COULOIRS
NATATION ROCHE AUX FEES	LAURENCE ROUX	contact@natation-raf.fr	25 M / 6 COULOIRS
RENNES NATATION	WILLIAM LEFEUVRE	rennes.natation@gmail.com	

Affiliation des clubs/Licences/Tarifs

- Période d’Affiliation : du 16/09/2015 au 30/11/2016
- Période d’enregistrement : du 16/09/2015 au 01/09/2016
- cf. “Special Règlement Bretagne ”<http://bretagne.ffnatation.fr>

Catégories d’âges

NATATION COURSE

Catégories d’âge 2015 - 2016 Du 16/09/15 au 15/09/2016		
AVENIR	9 ans et moins	2007 et après
POUSSINS	10 - 11 ans	2006 – 2005
BENJAMINS	12 - 13 ans	2004 – 2003
MINIMES	14 - 15 ans	2002 – 2001
CADETS	16 -17 ans	2000 – 1999
JUNIORS	18 - 19 - 20 ans	1998 - 1997 – 1996
SENIORS	21 ans et +	1995 et avant

CATÉGORIES D’AGE POUR LES MAITRES

Courses individuelles Dames et Messieurs

C1 nés entre 1987 et 1991	C8 nés entre 1952 et 1956
C2 nés entre 1982 et 1986	C9 nés entre 1947 et 1951
C3 nés entre 1977 et 1981	C10 nés entre 1942 et 1946
C4 nés entre 1972 et 1976	C11 nés entre 1937 et 1941
C5 nés entre 1967 et 1971	C12 nés entre 1932 et 1936
C6 nés entre 1962 et 1966	C13 nés entre 1927 et 1931
C7 nés entre 1957 et 1961	C14 nés entre 1922 et 1926
Relais Dames, Messieurs et Mixte (Par addition d'âge des 4 relayeurs et/ou relayeuses)	
R1 entre 100 et 119 ans	R5 entre 240 et 279 ans
R2 entre 120 et 159 ans	R6 plus de 280 ans
R3 entre 160 et 199 ans	R7 entre 320 et 359 ans
R4 entre 200 et 239 ans	R8 360 ans et plus

REGLEMENT ECOLE DE NATATION FRANCAISE

PREAMBULE

Les trois étapes de l'Ecole de Natation Française

- La première étape

L' « ENF1 – Sauv'nage » - Garantir la sécurité des pratiquants. Cette première étape permet d'acquérir les compétences minimales pour assurer sa propre sécurité dans l'eau et une maîtrise des fondamentaux.

A ce niveau, il est essentiel de préparer l'étape suivante (l'ENF2 – Pass'sports de l'eau) par l'exigence des objectifs visés. Apprendre à ne pas se contenter du minimum est une culture, une éducation qui favorise l'apprentissage de l'exigence.

- La deuxième étape

L' « ENF2 – Pass'sports de l'eau » - Enrichir et capitaliser les habilités motrices. Cette seconde étape certifie l'acquisition de compétences sportives diversifiées à travers la pluridisciplinarité.

Cette étape certifie l'acquisition de compétences complexes intégrées dans des environnements différents. L'exigence réclamée dans une discipline favorise son transfert dans une autre discipline.

- La troisième étape

L' « ENF3 – Pass'compétition », propre à chaque fédération. Cette troisième étape garantit à son titulaire la capacité de se confronter aux autres, connaissances de la règle et du contexte de la compétition, maîtrise de toutes les techniques lui permettant de se confronter à « armes égales ».

Le cahier des charges ENF remis aux clubs qui sollicitent l'agrément ENF fournit les éléments utiles pour garantir le bon déroulement de leurs actions, dans un cadre identique et conforme à l'esprit du concept. Il s'agit, entre autres, de garantir pour chaque titulaire d'un test de l'ENF d'une égalité de traitement et de jugement lors du passage des tests, quelle que soit son appartenance fédérale.

Une Ecole de Natation Française renforcée

Au cours de cette olympiade de Rio de Janeiro 2013 – 2016, chaque nageur licencié au sein de la FFN et né en 2004, 2005, 2006 et après prendra part obligatoirement à l'ENF. Les nageurs nés en 2003, 2002 et avant ne sont pas soumis au caractère obligatoire de l'ENF, ils peuvent cependant prendre part au dispositif s'ils le souhaitent.

Pour cette nouvelle olympiade, la Fédération renforce le dispositif de l'ENF en donnant un temps de formation privilégié à tous les jeunes. C'est pourquoi, le développement des habilités motrices, issues des 5 disciplines, doit être une obligation qui se traduit par l'objectif unique, de la ou les saisons sportives, des enfants de moins de 9 ans.

ATTENTION – Suite à l'assemblée plénière du CIAA du jeudi 16 mai 2013, la réussite au test ENF2 – pass'sports de l'eau est désormais soumise à la présentation et la validation, au minimum, de trois tests au choix.

L'accès au test de l'ENF3 – Pass'compétition ainsi qu'à la compétition est présenté ci-après.

- Pour les 2008, 2009 et après

Laisser un temps suffisant pour permettre à l'enfant de se former aux problématiques sécuritaires liées à leur activité (ENF1 – Sauv'nage) et à une construction plus élaborée du nageur à partir de la multiplicité des situations pédagogiques (ENF2 – Pass'sports de l'eau). Les nageurs nés en 2008, 2009 et après s'engagent au test de l'ENF1 – Sauv'nage, puis au test de l'ENF2 – Pass'sports de l'eau, mais ils ne peuvent pas s'engager sur le test de l'ENF3 Pass'compétition quelle que soit la discipline.

Attention : à partir du dernier week-end de juin 2016 inclus, les nageurs nés en 2008 et titulaires du test de l'ENF2 – Pass'sports de l'eau peuvent s'engager au test de l'ENF3 – Pass'compétition dans la discipline de leur choix.

NB – Les nageurs nés en 2008, 2009 et après, déjà titulaires du test de l'ENF3 – Pass'compétition dans une discipline, peuvent accéder à la compétition dans cette même discipline.

Les demi-journées d'animation – Les comités régionaux sont invités à accompagner les clubs et les départements dans la formation des éducateurs autour de la thématique de la pluridisciplinarité. Dans cette optique, il est proposé aux régions, en partenariat avec les départements, de coordonner l'organisation de plusieurs demi-journées d'animation à vocation pluridisciplinaire. Le programme de ces demi-journées devra permettre de développer l'ensemble des habilités motrices contenues dans les cinq disciplines de l'ENF2 – Pass'sports de l'eau : natation course, water-polo, natation synchronisée, plongeon et nage avec palmes. Les demi-journées « d'ANIMATION » sont accessibles uniquement aux titulaires du test de l'ENF1 – Sauv'nage. Chaque club pourra également organiser des temps d'animation pluridisciplinaire en s'inspirant des fiches thématiques.

Les journées découvertes – Les comités régionaux et/ou départementaux pourront proposer la mise en œuvre de journées « DECOUVERTE » ayant pour objectif de poursuivre la formation du nageur en vue de l'obtention du test de l'ENF3 – Pass'compétition dans une discipline et en vue de la participation aux premières pratiques compétitives. Les journées découvertes sont accessibles uniquement aux titulaires du test de l'ENF2 – Pass'sports de l'eau. Chaque club pourra également organiser des temps de découverte en s'inspirant des fiches thématiques.

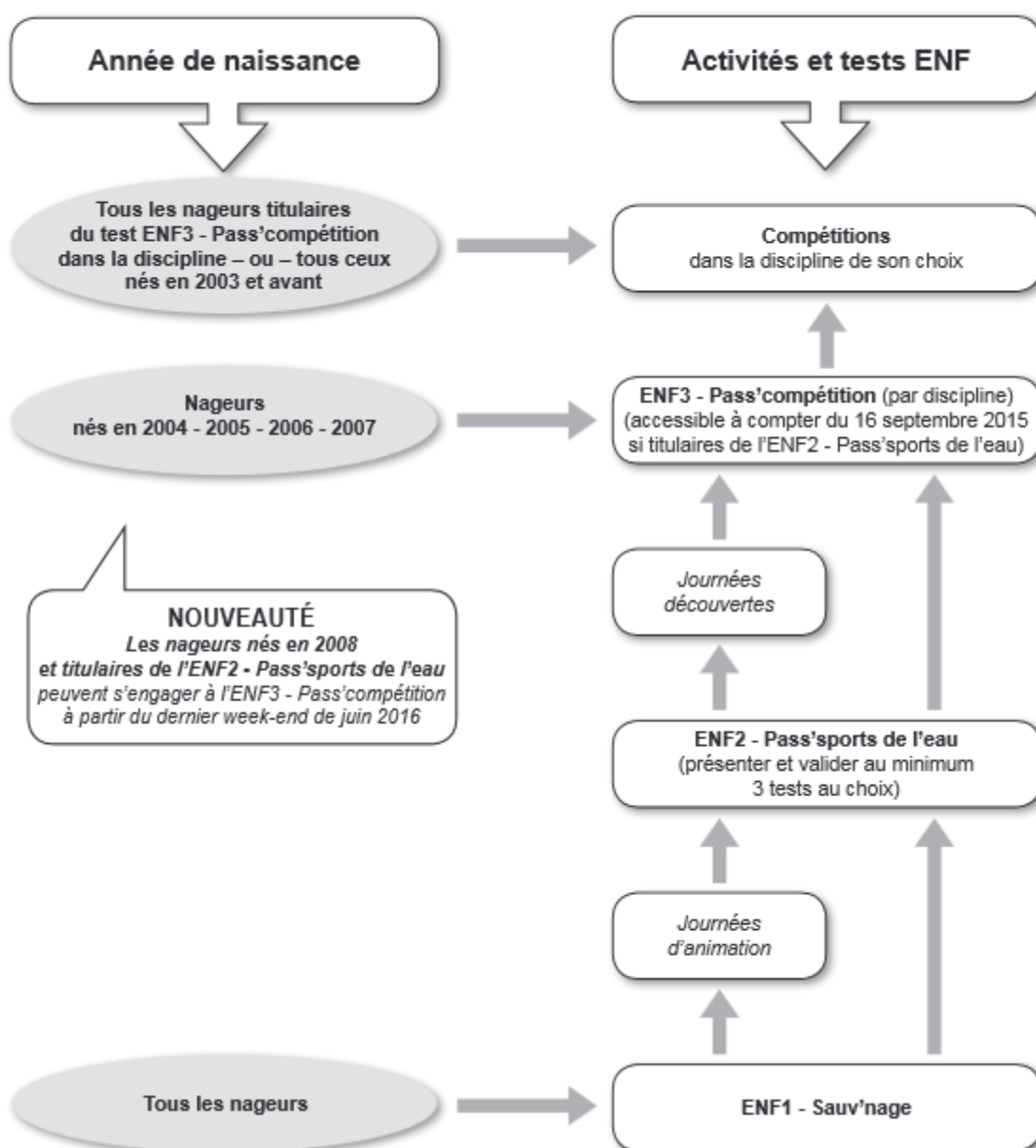
- **Pour les 2004, 2005, 2006 et 2007 : approche de la compétition**

Les nageurs nés en 2004, 2005, 2006 et 2007 peuvent prendre part aux compétitions sous réserve d'être titulaires du test de l'ENF3 – Pass'compétition dans la discipline concernée. Les compétitions dépendant du règlement FINA sont pilotées par un jury officiel et font l'objet d'une parution officielle sur le site de la FFN.

- **Pour les 2003, 2002 et avant : pas d'obligation ENF**

Les nageurs nés en 2003, 2002 et avant accèdent librement à la compétition. Ils ne sont pas soumis au caractère obligatoire de l'ENF, Ils peuvent cependant prendre part aux trois étapes de l'ENF en fonction de la volonté de chacun. Pour être enregistrés dans la rubrique ENF du logiciel extraNat de la FFN, les nageurs concernés devront respecter la chronologie des tests ENF et devront être titulaires du test ENF sous-jacent pour enregistrer le test ENF correspondant.

Organisation de l'ENF pour la saison 2015-2016



REGLEMENT DEPARTEMENTAL

1. Les engagements

Les engagements s'effectueront au cours de la saison via Extranat en ligne. (sauf avis contraire du CD35).

Si toutefois, un club est dans l'impossibilité de valider les engagements par cette procédure, celui-ci doit contacter le secrétariat du comité en respectant la période d'engagements définie par Extranat en ligne.

Les engagements transmis hors délais ont pour conséquence les diffusions tardives de la start-list et du programme.

- Start-List diffusée le mardi précédant la compétition
- Programme diffusé le jeudi précédant la compétition
- Pour les 2 cas, diffusion par courriel aux entraîneurs et site CD35

2. Déclaration des forfaits

Les forfaits déclarés après l'édition du programme, et non justifiés par certificat médical **auprès du comité dans les 48 heures après la fin de la compétition** seront facturés (cf. règlement financier).

3. Modification et confirmation des relais

- La composition des relais doit être communiquée en même temps que les engagements individuels et/ou par équipes. (via extraNat en ligne ou par courriel à CD35).
- Modifications acceptées au début de chaque réunion du programme.

4. Les performances

- Relayées sur le site fédéral.

5. Prises de temps

Seules les prises de temps réalisées durant les compétitions officielles seront prises en considération. Elles sont soumises au droit d'engagement.

6. Récompenses

Les récompenses prévues pour certaines compétitions, seront remises personnellement aux nageurs, et ce, afin de partager un moment convivial et solennel.

7. Officiels (licence en cours de validité obligatoire)

- 1 officiel pour 3 nageurs
- 2 officiels minimum pour 11 nageurs
- 3 officiels minimum pour 18 nageurs
- Pour une compétition comprenant 2 réunions, il est demandé aux officiels d'être présents à la journée. Dans le cas contraire, s'organiser en interne du club afin d'éviter tout manquement, et ce, pour le bon déroulement du programme.
- **A noter : les officiels en examen ne sont pas pris en compte.**

Une pénalité de 50 € (par réunion) pour absence d'officiels, ou nombre requis insuffisant (cf. règlement ci-dessus) sera appliquée et facturée au club.

FORMATIONS OFFICIELS C & B MISES EN PLACE PAR LE CD35	
OFFICIEL C (chronométreur)	<ul style="list-style-type: none"> • Age requis : 14 ans • Etre licencié(e) pour la saison en cours. • S'inscrire auprès du CD35 avant la compétition.(formulaire téléchargeable sur le site). • Examen de pratique exprimé par la prise de 40 temps au chronomètre lors d'une compétition départementale ou régionale. • Confirmer sa présence le jour de la compétition auprès du juge arbitre qui remettra le formulaire à l'élève-chronométreur. Se munir d'1 photo d'identité. • A la fin de la compétition, remettre au juge arbitre les prises de temps. • Correction puis diffusion des résultats aux clubs par courriel. • Examen validé en complément de la formation théorique pour officiels C mise en place par le CD35 (cf. calendrier) • Remise de l'équipement (carte et polo)
OFFICIEL B (chronométreur + certaines fonctions d'arbitrage)	<ul style="list-style-type: none"> • Age requis : 16 ans • Etre licencié(e) pour la saison en cours. • Inscription auprès du président du club, puis transmise par le club au CD35 (formulaire téléchargeable sur le site). • Se munir d'1 photo d'identité le jour de la formation. • Examen en 2 parties le même jour : <ul style="list-style-type: none"> a) Formation b) Epreuve écrite sous forme de questions de mise en situation • Correction puis diffusion des résultats aux clubs par courriel. • Remise de l'équipement (carte et polo)
RECYCLAGE pour les C & B	<ul style="list-style-type: none"> • A partir de 16 ans. • Etre licencié(e) pour la saison en cours. • Obligatoire tous les 2 ans suivant la date d'obtention de l'examen C ou B. • Inscription auprès du président du club, puis transmise par le club au CD35 (formulaire téléchargeable sur le site).
FORMATION OFFICIEL A MIS EN PLACE PAR LE COMITE REGIONAL	
OFFICIEL A (comité de Bretagne)	<ul style="list-style-type: none"> • Etre en possession de l'Officiel B depuis 2 années lors de l'inscription. • Renseignements auprès du comité de Bretagne
CALENDRIER DES FORMATIONS (inscriptions auprès du CD35)	
FORMATION <ul style="list-style-type: none"> • OFF C • OFF B • RECYCLAGE 	<ul style="list-style-type: none"> - Vendredi 23 octobre à 19h00 à Liffré - Samedi 24 octobre à 9h30 à Rennes

SELECTION DEPARTEMENTALE POUSSINS (2005-2006)

- Un déplacement (meeting) regroupera les 20 meilleurs nageurs (10 filles & 10 garçons), sélectionnés à partir du ranking des 100 m 4 nages.
- Entraîneur référent : Quentin COURCELLE (CPB Rennes)

SELECTION DEPARTEMENTALE BENJAMINS (2004- 2003)

Les stages et/ou rassemblements benjamins mis en place par la commission sportive en accord avec le comité directeur, ont pour objectifs de constituer, puis de préparer une équipe Nat'35 pour la coupe de France des départements 2016. L'entraîneur référent est Joris Rossignol (CPB pôle aquatique).

Les différentes étapes

- ~~Le 21 Février, rassemblement de l'ensemble des benjamins à la piscine de Bréquigny. (annulé)~~
- Un ranking sera diffusé aux clubs sur les nages de la coupe de France des départements (100m NL, 100m Dos, 100m Brasse, 100m Papillon, 200m 4N)

Les performances seront prises en compte jusqu'à fin mars 2016. La sélection se fera par la commission sportive suite au natathlon 2 sur les rankings par nage.
- Les 5 premiers de chaque courses devront se rendre disponible, au cas où, pour le stage
- Le stage aura lieu les samedi 23 et Dimanche 24 avril 2016 à Fougères
 - 11 filles et 11 garçons.
- Le 15 Mai 2016 – Participation de l'équipe départementale des BENJAMINS au meeting NAT'35
- Etude de la sélection départementale :
 - La sélection sera faite pendant une réunion de commission sportive (cette commission est bien entendue ouverte à tous les clubs).
 - Dans le cas où un nageur se situe sur les 2 premières performances sur plusieurs nages, la sélection se portera selon le classement du ranking dans la (les) nage(s) dont la (les) place(s) sera (ont) à honorer.
 - Egalement étudié par la commission, le comportement et l'attitude des nageurs lors du regroupement précédent, validant ou non la sélection définitive.
 - Le planning et les critères étant établis en début de saison, aucune dérogation ne sera admise.
- Coupe de France des départements les 18 et 19 juin 2016 à Dinan (piscine de Léhon)

REGLEMENT FINANCIER DEPARTEMENTAL

DROITS D'ENGAGEMENTS (validés lors de l'AG 2015)		
AVENIRS/POUSSINS	EPREUVE INDIVIDUELLE	1.60 €
	RELAIS	2.20 €
	PAR EQUIPE	16 €
INTERCLUBS BENJAMINS	PAR EQUIPE	20 €
NATATHLON	EPREUVE INDIVIDUELLE	2.00 €
FINALE DEPARTEMENTALE BENJAMINS/POUSSINS	EPREUVE INDIVIDUELLE	2.00 €
INTERCLUBS TC	PAR EQUIPE	30 €
CIRCUIT DEPARTEMENTAL	EPREUVE INDIVIDUELLE	2.00 €
CHAMPIONNATS D'HIVER	EPREUVE INDIVIDUELLE	2.00 €
	RELAIS	3.00 €
MEETING 35	EPREUVE INDIVIDUELLE	5.00 €
CHAMPIONNATS D'ETE	EPREUVE INDIVIDUELLE	4.00 €
MAITRES	EPREUVE INDIVIDUELLE	5.00 €
	RELAIS	7.00 €
AMENDES		
En cas de dépassement de la période d'engagement, une majoration de 20 % sera appliquée sur le montant des droits d'engagements.		
FORFAITS		
AVEC CERTIFICAT MEDICAL	0 €	
Sans certificat médical	5 €	
TEMPS LIMITES DEPASSES par épreuve		
Sur championnats départementaux hiver et été	5 €	
DEFAUT D'OFFICIEL		
50 € pour non présentation d'officiel (selon nombre de nageurs engagés. Voir page 9)		
FACTURATION		
Le comité départemental adressera périodiquement une facture à chaque club (trésorier(ère) comprenant :		
<ul style="list-style-type: none"> • Les droits d'engagements des nageurs (ses) • Les forfaits non déclarés • Amendes (défaut d'officiel, temps limite dépassés, dépassement des dates d'engagements) • La participation aux dépenses administratives sur les engagements 		

Organisation des compétitions Saison 2015 - 2016

Accepter de recevoir une compétition dans sa ville, représente pour le CLUB LOCAL, qui s'est investi de cette responsabilité, une marque de confiance pour son fonctionnement, son sérieux aux yeux de toute la natation, de sa municipalité, de la communauté d'agglomération, et de la presse locale. C'est aussi un engagement important qui doit permettre à nos nageurs d'évoluer dans d'excellentes conditions, donc de les placer dans une situation les amenant à réaliser des performances intéressantes.

C'est pour ces raisons légitimes que nous imposons à chaque CLUB organisateur de compétitions départementales, un cahier des charges, en leur demandant de le respecter très scrupuleusement.

Après avoir pris connaissance et accepté ce cahier des charges, le président du club, en tenant compte du calendrier départemental arrêté en septembre par la Commission Sportive et le Comité Directeur 35, doit dans un délai très bref, rédiger une demande d'utilisation de piscine couvrant la saison 2015-2016 auprès du Maire de la commune, ou du Président de l'Intercommunalité, ou encore auprès de la communauté d'agglomération.

La copie de ce courrier devra être adressée parallèlement au Comité d'Ille-et-Vilaine.

Le Président du club devra tenir informé le Comité Départemental de la suite donnée à cette demande d'utilisation.

Si le cahier des charges n'est pas accepté, Le Président du Club doit en avertir très rapidement par courrier ou courriel le Comité Départemental.

CAHIER DES CHARGES POUR TOUTES LES COMPETITIONS DEPARTEMENTALES

Le CLUB ORGANISATEUR s'engage à prévoir le nombre de personnes suivant :

- * Secrétariat 1
- * Secrétariat de bassin 2
- * Chambre d'appel 1
- * Ramassage des fiches de courses 1
- * Ligne de faux départ 1
- * Plus les officiels exigés au prorata des nageurs engagés (réglementation départementale)

Le CLUB ORGANISATEUR s'engage à mettre en place le matériel suivant :

- * Poser les lignes d'eau tendues (en prévoir une à proximité afin d'un remplacement éventuel),
- * Une ligne de faux départ - Deux lignes de virages pour le dos,
- * Une chaise par nageur derrière chaque plot. - Une chaise par chronométrateur,
- * Une plaquette et un stylo bille par chronométrateur,
- * Des blocs notes pour les juges à l'arrivée,
- * Une sonorisation avec micro,
- * Les chronomètres sont en principe personnels, cependant il faut en prévoir trois afin de pallier une insuffisance.
- * Des tables et des chaises pour secrétariats et chambre d'appel,
- * Matériel informatique pour le secrétariat - Papier, stylos, agrafeuses.



Calendrier sportif 2015 - 2016



Comité d'Ille et Vilaine de Natation
Maison Départementale des Sports - 13 B, avenue de Cucillé
35065 - RENNES cedex
☎ : 02 99 54 67 59 –
☐ : com.ille.et.vilaine.natation@orange.fr
<http://illeetvilaine.ffnatation.fr>

CALENDRIER 2015 - 2016

Assemblée générale du CD35 SAMEDI 31/10/15 à RENNES

OCTOBRE 2015

SAM 24 - DIM 25	RENNES	1 ^{ER} MEETING CPB
DIM 25	VITRE	1 ^{ER} MEETING MAITRES DES MARCHES DE BRETAGNE
SAM 31	REDON	SESSION ENF 2 le matin
SAM 31	RENNES	AG DEPARTEMENTALE

Vacances scolaires du samedi 17/10/15 au dimanche 01/11/15

NOVEMBRE 2015

SAM 07 - DIM 08	BREST	INTERCLUBS REGIONAUX TC BASSIN DE 25 m
MER 11	RENNES	INTERCLUBS DEPARTEMENTAUX TC BASSIN DE 25 M
DIM 15	DINARD	SESSION ENF 2 (après midi)
JEU 19 - DIM 22	ANGERS	CHPTS DE FRANCE 25M
SAM 21- DIM 22	REDON	CHPTS DEPT HIVER
SAM 28	BREST	ASSEMBLEE GENERALE REGIONALE
DIM 29	RENNES	COMPETITION ENF 3 à Bréquigny de 13h à 15h
DIM 29	QUIMPER	CHPT REGIONAL INTERCLUBS MAITRES

DECEMBRE 2015

SAM 05 - DIM 06	RENNES	CHPTS REGIONAUX HIVER 25 M
SAM 12	VITRE	CIRCUIT DEPARTEMENTAL N°1
SAM 12	CHATEAUGIRON	INTERCLUBS BENJAMINS 1 ^{ER} PLOT -
V 18 au D 20	CHOLET	CHPTS N2 25M NORD OUEST

Vacances scolaires du samedi 19/12/15 au dimanche 03/01/16

JANVIER 2016

DIM 10	RENNES	COMPETITION ENF 3 à Bréquigny de 13h à 15h
SAM 16	FOUGERES	NATATHLON 11 ANS ET 10 ANS et moins PLOT 1
DIM 17	LOUDEAC	JOURNEE REGIONALE BENJAMINS
V 22 au D 24	NICE	FFN GOLDEN Tour – Etape 1

JANVIER 2016

SAM 23 - DIM 24	RENNES	MEETING REGIONAL OPEN
DIM 24	REDON	CIRCUIT DEPARTEMENTAL N°2
SAM 30	LORIENT	INTERCLUBS REGIONAUX MINIMES
DIM 31	VITRE	INTERCLUBS BENJAMINS PLOT 2
SAM 30 - DIM 31	EPINAL	CHPTS DE FRANCE INTERCLUBS MAITRES

Vacances scolaires du samedi 06/02/16 au dimanche 21/02/16

FEVRIER 2016

V 05 au D 07	AMIENS	FFN GOLDEN Tour – Etape 2
DIM 07	REDON	CHPT DEPT OPEN MAITRES ET CHALLENGE FEMININ
SAM 20	CHARTRES	NATATHLON 11 ANS ET 10 ANS et moins PLOT 2
SAM 20 - DIM 21	FOUGERES	CHPTS REGIONAUX DES MAITRES
SAM 27 - DIM 28	ST BRIEUC	MEETING AQUABAIE
SAM 27	CHARTRES	NATATHLON BENJAMINS PLOT 1

MARS 2016

VEN 04 - DIM 06	MARSEILLE	FFN GOLDEN Tour – Etape 3
SAM 12	CHARTRES	SESSION ENF 2
DIM 13	COMBOURG	INTERCLUBS 11 / 10 ANS ET MOINS PLOT 1
VEN18 - DIM 20	TOURS	CHPTS N2 HIVER NORD OUEST
SAM 19	CHATEAUGIRON	1^{ER} MEETING MAITRES OC CESSON
DIM 20	ST MALO	CIRCUIT DEPARTEMENTAL N°3
JEU 24 - DIM 27	ANGERS	CHPTS DE FRANCE HIVER MAITRES
DIM 27	REDON	NATATHLON BENJAMINS PLOT 2
MAR 29 - DIM 03	MONTPELLIER	CHPTS DE FRANCE ELITE ET JEUNES

Vacances scolaires du samedi 02/04/16 au dimanche 17/04/16

AVRIL 2016

MER 13 - SAM 16	RENNES	STAGE COUPE DE FRANCE DES REGIONS
DIM 17	RENNES	MEETING REGIONAL OPEN
DIM 24	REDON	NATATHLON 11 ANS ET 10 ANS et moins PLOT 3

AVRIL 2016

DIM 24	ST MALO	5 ^{ème} MEETING DES MAITRES DE ST MALO
VEN 22 - DIM 24	DIJON	ASSEMBLEE GENERALE DE LA FFN
SAM 30	JANZE	NATATHLON BENJAMINS PLOT 3
SAM 30 ou DIM 01	???	CHAMPIONNAT OPEN DU ½ FOND et 3KM INDOOR

MAI 2016

VEN 06 - SAM 07	SAINT ETIENNE	COUPE DE FRANCE DES REGIONS
SAM 07	FOUGERES	INTERCLUBS 11 / 10 ANS ET MOINS PLOT 2
SAM 14	CESSON	SESSION ENF2
DIM 15	RENNES	MEETING NAT'35
SAM 21- DIM 22	BREST	MEETING REGIONAL OPEN
DIM 29	RENNES	NATATHLON BENJAMINS PLOT 4

JUIN 2016

DIM 05	LANNION	FINALE REGIONALE INTERCLUBS POUSSINS
SAM 11 - DIM 12	ST MALO	CHPTS DE BRETAGNE ETE BASSIN DE 50M
SAM 18 - DIM 19	DINAN	COUPE DE FRANCE DES DEPARTEMENTS
JEU 23 - DIM 26	CANET en ROUSSILLON	CHPTS DE FRANCE OPEN ETE DES MAITRES
SAM 25	FOUGERES	CHPTS DEPARTEMENTAUX ETE
DIM 26	FOUGERES	FINALE DEPT BENJAMINS / AVENIRS (AYANT ENF3) / POUSSINS

JUILLET 2016

SAM 02 - DIM 03	VICHY	OPEN DE FRANCE
SAM 02 - DIM 03	BETHUNE	TROPHEE NATIONAL LUCIEN ZINS
SAM 02 - DIM 03	RENNES	TROPHEE INTERREGIONAL LUCIEN ZINS
DIM 03	REDON	TROPHEE REGIONAL LUCIEN ZINS 25 M
VEN 08 - DIM 10	ROUEN	CHPTS N2 ETE NORD OUEST
JEU 21 - LUN 25	AMIENS	CHPTS DE FRANCE 15 ANS ET MOINS
MER 27 - DIM 31	AMIENS	CHPTS DE FRANCE 16 ANS ET PLUS

SESSION ENF 2

SAMEDI 31 OCTOBRE 2015

REDON

- **PRIORITAIREMENT** pour les catégories 2004 - 2005 - 2006.., titulaires de l'ENF 1 (sauv'nage).
- **Sur place :**
 - Les candidats doivent présenter leurs livrets ENF 1 dûment complétés.
 - + le livret ENF 2 préalablement rempli (nom, prénom...), puis mis à jour et signé par les évaluateurs le jour de la session.

- **4 ateliers sur REDON - OP 10 H**
 - **Nage avec palmes**
 - **Natation synchronisée**
 - **Natation course**
 - **Plongeon**

- **3 réussites nécessaires pour valider l'ENF 2 sans obligation d'effectuer les 5 ateliers.**

- **Transmettre au CD 35 Noms, prénoms, IUF des nageurs pour le mardi 27/10 matin au plus tard.**

CHPTS INTERCLUBS DEPARTEMENTAUX**GESTION
EXTRANAT****MERCREDI 11 NOVEMBRE 2015**

≈

25 m
8 couloirs**Proposition des engagements en ligne sur extranat.fr
du 29/10/2015 au 04/11/2015****RENNES****TOUTES CATEGORIES****Compétition par équipes de clubs de
10 nageurs****DROITS D'ENGAGEMENTS : 30 € / équipe****Règlement**

- Chaque équipe est composée de 10 nageurs avec obligation de participer à une épreuve individuelle et au relais 10X50 m nage libre. Lorsque les titulaires du relais 10X50 m NL ont nagé, aucun remplaçant ne peut se substituer dans les autres courses.
- Plusieurs équipes peuvent être présentées par un club sous réserve que la ou les équipes précédentes soient complètes.
- **Les équipes déclarant forfait au niveau régional ne seront pas classées au niveau départemental.**
- **Les équipes intégrant un nageur ou une nageuse ayant participé au niveau régional ne seront pas classées.**

Classement

- . Chaque équipe sera composée de 10 nageurs et toutes les épreuves inscrites au programme doivent être nagées (style et distance respectés). Les équipes ne respectant pas ces critères ne peuvent être classées.
- . Le classement s'effectue à l'aide de la table de cotation.

Récompenses

- Responsable : Comité départemental.
- Coupes aux 3 premières équipes Dames et Messieurs.

Forfait

Toute équipe déclarant forfait après la mise en page du programme, aura une pénalité de 40 €.

PROGRAMME

(en fonction des engagements reçus, les horaires d'OP peuvent être modifiés)

<i>OP 8 H – DEBUT EPREUVES 9 H</i> OFFICIELS : 8 H	<i>OP 13h30 – DEBUT DES EPREUVES 14h30</i> OFFICIELS : 13 H 30
1. 10 X 50 NL DAMES	15. 4 X 200 NL DAMES
2. 10 X 50 NL MESSIEURS	16. 4 X 200 NL MESSIEURS
3. 100 DOS DAMES	17. 200 DOS DAMES
4. 200 DOS MESSIEURS	18. 100 DOS MESSIEURS
5. 100 BRASSE DAMES	19. 200 BRASSE DAMES
6. 200 BRASSE MESSIEURS	20. 100 BRASSE MESSIEURS
7. 100 NL DAMES	21. 400 NL DAMES
8. 400 NL MESSIEURS	22. 100 NL MESSIEURS
9. 100 PAP DAMES	23. 200 PAP DAMES
10. 200 PAP MESSIEURS	24. 100 PAP MESSIEURS
11. 100 4 NAGES DAMES	25. 200 4 NAGES DAMES
12. 200 4 NAGES MESSIEURS	26. 100 4 NAGES MESSIEURS
PAUSE	PAUSE
13. 4 X 100 NL DAMES	27. 4 X 100 4 NAGES DAMES
14. 4 X 100 NL MESSIEURS	28. 4 X 100 4 N MESSIEURS

SESSION ENF 2

DIMANCHE 15 NOVEMBRE 2015

DINARD

- **PRIORITAIREMENT** pour les catégories 2004 - 2005 - 2006..., titulaires de l'ENF 1 (sauv'nage).
- **Sur place :**
 - Les candidats doivent présenter leurs livrets ENF 1 dûment complétés.
 - + le livret ENF 2 préalablement rempli (nom, prénom...), puis mis à jour et signé par les évaluateurs le jour de la session.

- **5 ateliers sur DINARD - OP 15 H**

- **Water-polo**
- **Nage avec palmes**
- **Natation synchronisée**
- **Natation course**
- **Plongeon**

- **3 réussites nécessaires pour valider l'ENF 2 sans obligation d'effectuer les 5 ateliers.**

- **Transmettre au CD 35 Noms, prénoms, IUF des nageurs pour le mardi 10/11 matin au plus tard.**

CHPTS DEPARTEMENTAUX OPEN HIVER		GESTION EXTRANAT	
SAMEDI 21 & DIMANCHE 22 NOVEMBRE 2015 Compétition qualificative pour les régionaux		≈	25 m 6 couloirs
REGLEMENT : Pourront être engagés à ces épreuves : NAGEURS 14 ans et + (2002 et avant) FERME AUX MASTERS		REDON	
Proposition des engagements en ligne sur extranat.fr du 09/11/2015 au 16/11/2015			
DROITS D'ENGAGEMENTS : 2.00 € par épreuve individuelle et 3.00 € par relais			

RECOMPENSES: Une médaille aux trois premiers de chaque catégorie d'âge

CLASSEMENT : Minimes, Cadets, Juniors et seniors confondus

PROGRAMME

PROGRAMME DES ÉPREUVES				
Date	Samedi 21 novembre 2015		Dimanche 22 novembre 2015	
Ouverture du Bassin	8 H 00	13 H 30	8 H 00	13 H 30
OFFICIELS	8 H 00	13 H 30	8 H 00	13 H 30
Début des épreuves	9 H 00	14 H 30	9 H 00	14 H 30
ORDRE DES EPREUVES	100 PAP D/M 100 DOS D/M 200 BRASSE D/M 400 NL D/M RELAIS 4 X 100 4N	100 BRASSE D/M 100 NL D / M 200 4N D/ M 200 PAP D/M 1500 NL D/M	50 NL D/ M 200 DOS D/M 50 PAP D/M 800 NL D/M RELAIS 4 X 100 NL	400 4N D/M 50 DOS D/M 50 BRASSE D/M 200 NL D/M

- En fonction des horaires, le relais 4x100NL pourra être nagé le dimanche après-midi en fin de réunion

GRILLE DE QUALIFICATION DEPARTEMENTALE HIVER - ANNEE 2015/2016

GRILLE DE QUALIFICATION MESSIEURS

Nages	JUNIORS/SENIORS	CADETS	MINIMES
50 NL	31''22	33''15	34''72
100 NL	1'12''66	1'16''94	1'20''42
200 NL	2'39''28	2'48''69	2'56''30
400NL	5'36''40	6'02''44	6'18''66
800 NL	11'12	11'45	12'18
1500 NL	21'12''04	22'35''66	23'43''26
50 DOS	36''58	39''06	40''66
100 DOS	1'21''67	1'26''50	1'30''41
200 DOS	2'56''51	3'06''78	3'15''45
50 BR	39''45	42''09	43''82
100 BR	1'29''90	1'35''76	1'39''57
200 BR	3'13''90	3'25''86	3'38''05
50 PAP	33''80	36''09	37''58
100 PAP	1'18''67	1'23''32	1'27''07
200 PAP	2'54''78	3'05''16	3'13''54
200 4 N	2'58''79	3'09''50	3'17''98
400 4 N	6'21''10	6'35''54	7'05''70

GRILLE DE QUALIFICATION DAMES

Nages	JUNIORS/SENIORS	CADETTES	MINIMES
50 NL	35''07	36''83	37''67
100 NL	1'18''46	1'22''26	1'24''07
200 NL	2'48''46	2'56''66	3'00''57
400NL	5'36''36	6'11''66	6'21''94
800 NL	11'32''66	12'06''95	12'28''10
1500 NL	22'21	23'21	24'06
50 DOS	40''42	42''45	43''42
100 DOS	1'28''25	1'32''08	1'34''11
200 DOS	3'08''22	3'16''37	3'23''55
50 BR	43''94	46''18	47''20
100 BR	1'38''20	1'42''56	1'44''74
200 BR	3'34''50	3'43''73	3'48''65
50 PAP	37''40	39''29	40''18
100 PAP	1'25''48	1'29''17	1'31''14
200 PAP	3'06''92	3'15''03	3'22''16
200 4 N	3'11''23	3'22''34	3'26''77
400 4 N	6'48''66	7'06''18	7'17''94

COMPETITION ENF 3

DIMANCHE 29 NOVEMBRE 2015

RENNES (Bréquigny)

- **PRIORITAIREMENT** pour les 2004, titulaires de l'ENF 2 (Pass'sport de l'eau).
 - Pour les 2005, 2006 et 2007, engagements dans la limite des places disponibles
 - Limité à 120 participants maximums
-
- **Transmettre au CD 35 Noms, prénoms, IUF des nageurs pour le mardi 24/11 matin au plus tard.**

PROGRAMME	
OUVERTURE	13 H 00
OFFICIELS	13 H 00
DEBUT DES EPREUVES	13 H 30
	100 4 N FILLES 100 4 N GARCONS

CIRCUIT DEPARTEMENTAL N°1**GESTION
EXTRANAT****SAMEDI 12 DECEMBRE 2015**

≈

25 m
6 couloirs**REGLEMENT :**

Pourront être engagés à ces épreuves :

- BENJAMINS – MINIMES - CADETS -
- JUNIORS/SENIORS MOINS DE 25 ANS

Les nageurs ayant participé aux compétitions régionales ne peuvent s'engager que sur les épreuves où ils n'ont pas un temps région**VITRE**Proposition des engagements en ligne sur extranat.fr du
01/12/2015 au 07/12/2015

DROITS D'ENGAGEMENTS : 2.00€ par épreuve individuelle

PROGRAMME : 4 EPREUVES MAXIMUM

OP : 13H00

OFFICIELS : 13H00

Début des épreuves : 13H45

50 PAP DAMES ET MESSIEURS
50 DOS DAMES ET MESSIEURS
200 BRASSE DAMES ET MESSIEURS
200 NL DAMES ET MESSIEURS
200 4 NAGES DAMES ET MESSIEURS
50 NL DAMES ET MESSIEURS
50 BRASSE DAMES ET MESSIEURS
400 NL DAMES ET MESSIEURS
200 PAP DAMES ET MESSIEURS
200 DOS DAMES ET MESSIEURS

- Classement par catégories

INTERCLUBS BENJAMINS (2004 & 2003) PLOT 1

**GESTION
EXTRANAT**

SAMEDI 12 DECEMBRE 2015

≈

25 m
6 couloirs

Proposition des engagements en ligne sur extranat.fr du
30/11/2015 au 07/12/2015

CHATEAUGIRON

- Equipes de 4 nageurs

DROITS D'ENGAGEMENTS : 20 euros par équipe

REGLEMENT BENJAMINS

- Chaque nageur doit impérativement participer au 100 m 4 nages ainsi qu'aux relais.
- Chaque équipe sera composée de quatre nageurs. Un club ne peut engager une nouvelle équipe que si toutes les précédentes sont complètes (quatre nageurs participant à l'épreuve individuelle et aux relais).
- A l'issue de la 1^{ère} épreuve, aucun changement/remplacement de nageur ne pourra être effectué.
- Hors classement, possibilité d'équipes mixtes ou entre plusieurs clubs. Performances prises en compte sur le serveur fédéral.
- Les relais 4 x 50 m se verront attribuer une cotation spécifique.

PROGRAMME		
OUVERTURE	9 H 00	13 H 30
OFFICIELS	9 H 00	13 H 30
DEBUT DES EPREUVES	9 H 45	14 H 45
	100 4 N FILLES 100 4 N GARCONS	4 X 50 M NL D et M 4 X 50 M Brasse D et M 4 X 50 M PAP D et M 4 X 50 M 4 N D et M

Classement des équipes

- Seules les équipes complètes sont comptabilisées pour un classement général. Le classement est établi au cumul des points obtenus à la table de cotation par chaque nageur.
- Les points des relais ne sont pas doublés.

Récompenses : Une coupe aux trois premières équipes dames et messieurs.

24 équipes filles et 24 équipes garçons

COMPETITION ENF 3

DIMANCHE 10 JANVIER 2016

RENNES (Bréquigny)

- **PRIORITAIREMENT** pour les 2004, titulaires de l'ENF 2 (Pass'sport de l'eau).
 - Pour les 2005, 2006 et 2007, engagements dans la limite des places disponibles
 - Limité à 120 participants maximums
-
- **Transmettre au CD 35 Noms, prénoms, IUF des nageurs pour le mardi 05/01 matin au plus tard.**

PROGRAMME	
OUVERTURE	13 H 00
OFFICIELS	13 H 00
DEBUT DES EPREUVES	13 H 30
	100 4 N FILLES 100 4 N GARCONS

NATATHLON 11 ans - 10 ans et moins PLOT 1**GESTION
EXTRANAT****SAMEDI 16 JANVIER 2016**

≈

**25 m
6 couloirs****CATEGORIES D'AGES :**

- 11 ans 2005, titulaires de l'ENF 3.
- 10 ans 2006 et moins déjà titulaires de l'ENF 3.
- 2005, 2006 et 2007 souhaitant passer l'ENF 3 lors du 100 m 4 N = inscriptions au pass' compétition auprès du CD35 pour le 11 Janvier au plus tard (seule épreuve engagée pour ces nageurs).

FOUGERESProposition des engagements en ligne sur extranat .fr du
04/01/2016 au 11/01/2016**START-LIST****DROITS D'ENGAGEMENTS : 1.60€ par épreuve individuelle****PROGRAMME****3 COURSES MINIMUM**

	1^{ère} Réunion MATIN	2^{ème} Réunion APRES-MIDI
Ouverture du Bassin	8 H 30	13 H 30
OFFICIELS	8 H 30	13 H 30
Début des épreuves	9 H 30	14 H 30
ORDRE DES EPREUVES	50 NL D 50 NL M 100 NL D 100 NL M 50 PAP D 50 PAP M 100 PAP D 100 PAP M 200 NL D 400 NL D	50 BRASSE D 50 BRASSE M 100 BRASSE D 100 BRASSE M 50 DOS D 50 DOS M 100 DOS D 10 DOS M 200 NL M 400 NL M

- 100 m 4N pour les années 2004 à 2007 souhaitant valider le Pass'Compétition

PROGRAMME 10 ans et moins : 3 épreuves minimum avec le 200 NL obligatoire.**PROGRAMME 11 ans** : 3 épreuves minimum avec le 400 NL obligatoire.**CLASSEMENT** : classement au temps 11 ans / 10 ans et moins confondus**RECOMPENSES** : A définir par le Comité

CIRCUIT DEPARTEMENTAL N°2**GESTION
EXTRANAT****DIMANCHE 24 JANVIER 2016**

≈

**25 m
6 couloirs****REGLEMENT :**

Pourront être engagés à ces épreuves :

- BENJAMINS – MINIMES - CADETS -
- JUNIORS/SENIORS MOINS DE 25 ANS

Les nageurs ayant participé aux compétitions régionales ne peuvent s'engager que sur les épreuves où ils n'ont pas un temps région

REDONProposition des engagements en ligne sur extranat.fr du 11/01/2016 au 18/01/2016**START-LIST****DROITS D'ENGAGEMENTS : 2.00€ par épreuve individuelle****PROGRAMME****4 EPREUVES MAXIMUM**

	APRES-MIDI
Ouverture du Bassin	14 H 00
OFFICIELS	14 H 00
Début des épreuves	14 H 45
ORDRE DES EPREUVES	<ul style="list-style-type: none">- 50 PAP Dames et Messieurs- 100 DOS Dames et Messieurs- 50 BRASSE Dames et Messieurs- 100 NL Dames et Messieurs- 50 DOS Dames et Messieurs- 100 PAP Dames et Messieurs- 50 NL Dames et Messieurs- 100 BRASSE Dames et Messieurs- 200 4 N Dames et Messieurs

- Classement par catégories

INTERCLUBS BENJAMINS (2004 - 2003) PLOT 2**GESTION
EXTRANAT****DIMANCHE 31 JANVIER 2016**

≈

**25 m
6 couloirs****Equipes de 4 nageurs****VITRE****Proposition des engagements en ligne sur extranat.fr du
18/01/2015 au 25/01/2015****START-LIST****DROITS D'ENGAGEMENTS : 20 € / équipe****REGLEMENT**

- Chaque nageur doit impérativement participer à 2 épreuves individuelles ainsi qu'aux relais. Toutes les épreuves individuelles doivent être nagées deux fois.
- Chaque équipe sera composée de quatre nageurs. Un club ne peut engager une nouvelle équipe que si toutes les précédentes sont complètes (quatre nageurs participant à l'épreuve individuelle et aux relais).
- A l'issue de la 1^{ère} épreuve, aucun changement/remplacement de nageur ne pourra être effectué.
- Hors classement, possibilité d'équipes mixtes ou entre plusieurs clubs. Performances prises en compte sur le serveur fédéral.
- Pour le relais 4 x 100m 4 nages, chaque relayeur réalise un 100m 4 nages. Il sera coté sur la basse du 4 x 100 NL. Il sera déclaré sur extraNat comme un 4x100 m NL.

PROGRAMME

Ouverture du Bassin	08 H 00	13 H 30
OFFICIELS	08 H 00	13 H 30
Début des épreuves	09 H 00	14 H 15
ORDRE DES EPREUVES	<ul style="list-style-type: none"> - 4 x 200 NL Dames - 100 PAP Messieurs - 100 PAP Dames - 100 Brasse Messieurs - 100 Brasse Dames - 4 x 100 4N Messieurs 	<ul style="list-style-type: none"> - 4 x 200 NL Messieurs - 100 Dos Dames - 100 Dos Messieurs - 100 NL Dames - 100 NL Messieurs - 4 x 100 4N Dames

Classement des équipes

- Seules les équipes complètes sont comptabilisées pour un classement général. Le classement est établi au cumul des points obtenus à la table de cotation par chaque nageur.
- Les points des relais ne sont pas doublés.

Récompenses : Une coupe aux trois premières équipes dames et messieurs.

CHPTS D'ILLE ET VILAINE OPEN DES MAITRES COMPRENANT UN CHALLENGE FEMININ

**GESTION
EXTRANAT**

DIMANCHE 7 FEVRIER 2016

≈

**25 m
6 couloirs**

- MAITRES

REDON

**Proposition des engagements en ligne sur extranat.fr du
25/01/2016 au 01/02/2016**

Start-list

DROITS D'ENGAGEMENTS : 5.00 € par épreuve individuelle, 7.00 € par relais

Classements

Un classement sera effectué dans chaque catégorie d'âge. Le passage dans la catégorie d'âge supérieure s'effectue pour les Maîtres avec l'année civile soit le 1^{er} janvier de la saison en cours.

Récompenses

- Épreuves individuelles : 1 médaille AU CUMUL DE 4 EPREUVES aux trois premiers de chaque catégorie d'âge.
- Relais : 1 trophée à l'équipe première MIXTE (composition relais 2 Messieurs et 2 Dames).

4 COURSES MAXIMUM

PROGRAMME DES ÉPREUVES

	APRES-MIDI
Ouverture du Bassin	14 H 00
OFFICIELS	14 H 00
Début des épreuves	14 H 45
ORDRE DES EPREUVES	50 DOS Dames et Messieurs 100 BRASSE Dames et Messieurs 400 NL Dames et Messieurs 50 NL Dames et Messieurs 100 PAP Dames et Messieurs RELAIS 4 X 50 4 N Mixte (2M-2D) PAUSE 200 4 N Dames et Messieurs 50 BRASSE Dames et Messieurs 100 NL Dames et Messieurs 100 DOS Dames et Messieurs 50 PAP Dames et Messieurs 200 Brasse Dames et Messieurs RELAIS 4 X 50 NL Mixte (2M-2D)

PROGRAMME DU CHALLENGE FEMININ

Récompense toutes catégories au cumul des 3 nages.
3 courses obligatoires au choix sur les 50 mètres.

NATATHLON 11 ans - 10 ans et moins PLOT 2**GESTION
EXTRANAT****SAMEDI 20 FEVRIER 2016**

≈

**25 m
5 couloirs****CATEGORIES D'AGES :**

- 11 ans 2005, titulaires de l'ENF 3.
- 10 ans 2006 et moins déjà titulaires de l'ENF 3.
- 2005, 2006 et 2007 souhaitant passer l'ENF 3 lors du 100 m 4 N = inscriptions au pass' compétition auprès du CD35 pour le 8 février au plus tard (seule épreuve engagée pour ces nageurs).

CHARTRES

Proposition des engagements en ligne sur extranat .fr du
08/02/2016 au 15/02/2016

START-LIST**DROITS D'ENGAGEMENTS : 1.60€ par épreuve individuelle****PROGRAMME****3 COURSES MINIMUM**

	Réunion APRES-MIDI
Ouverture du Bassin	13 H 30
OFFICIELS	13 H 30
Début des épreuves	14 H 15
ORDRE DES EPREUVES	50 NL D/M 100 NL D/M 50 PAP D/M 100 PAP D/M 200 NL D/M 400 NL D/M 50 BRASSE D/M 100 BRASSE D/M 50 DOS D/M 100 DOS D/M

- 100 m 4N pour les avens/poussins souhaitant valider le Pass'Compétition

PROGRAMME 10 ans et moins : 3 épreuves minimum avec le 200 NL obligatoire.**PROGRAMME 11 ans** : 3 épreuves minimum avec le 400 NL obligatoire.**CLASSEMENT** : classement au temps 11 ans / 10 ans et moins confondus**RECOMPENSES** : A définir par le Comité

NATATHLON DEPARTEMENTAL 1^{ère} étape

**GESTION
EXTRANAT**

SAMEDI 27 FEVRIER 2016

≈

25 m
5 couloirs

BENJAMINS (2004 - 2003)

CHARTRES

**Proposition des engagements en ligne sur extranat.fr du
15/02/2016 au 22/02/2016**

Start-list

DROITS D'ENGAGEMENTS : 2.00 € par épreuve individuelle

Mode de participation

- Un nageur ne peut disputer que 5 épreuves du programme au maximum par étape.
- **Les nageurs devront être titulaires de l'ensemble du dispositif ENF pour participer au Natathlon**

Classement

- A l'issue des 4 plots, le site web FFN publiera le classement national des nageurs au Natathlon 2016, à l'addition de l'ensemble des meilleures cotations des **10 épreuves** nagées au cours des 4 plots.
- Pour être classé, un nageur devra avoir participé à toutes les épreuves à l'issue des 4 plots du Natathlon.
- NB : la disqualification dans 1 ou plusieurs épreuves n'empêche pas de figurer dans le classement national.

PROGRAMME

5 COURSES MAXIMUM PAR PROGRAMME

	1 ^{ère} Réunion MATIN	2 ^{ème} Réunion APRES-MIDI
Ouverture du Bassin	8 H 30	13 H 30
OFFICIELS	8 H 30	13 H 30
Début des épreuves	9 H 30	14 H 30
ORDRE DES EPREUVES	200 NL D 100 PAP M 200 DOS D 100 BRASSE M 400 4 N D	200 NL M 100 PAP D 200 DOS M 100 BRASSE D 400 4 N M

Récompenses

- Récompenses à l'issue du Natathlon 4

SESSION ENF 2

SAMEDI 12 MARS 2016

CHARTRES

- **PRIORITAIREMENT** pour les catégories 2004 - 2005 - 2006., titulaires de l'ENF 1 (sauv'nage).
- **Sur place :**
 - Les candidats doivent présenter leurs livrets ENF 1 dûment complétés.
 - + le livret ENF 2 préalablement rempli (nom, prénom...), puis mis à jour et signé par les évaluateurs le jour de la session.

- **4 ateliers - OP 15H30**
 - **Nage avec palmes**
 - **Natation synchronisée**
 - **Natation course**
 - **Plongeon**

- **3 réussites nécessaires pour valider l'ENF 2 sans obligation d'effectuer les 5 ateliers.**

- **Transmettre au CD 35 Noms, prénoms, IUF des nageurs pour le mardi 08/03 matin au plus tard.**

INTERCLUBS 11/10 ANS et moins PLOT 1**GESTION
EXTRANAT****DIMANCHE 13 MARS 2016**

≈

25 m
5 couloirs**REGLEMENT :**

POUSSINS 2005, 2006 et moins

COMBOURGProposition des engagements en ligne sur extranat.fr du
29/02/2016 au 07/03/2016

Start-list

DROITS D'ENGAGEMENTS : 16 € par équipe

• **CATEGORIE D'AGE :**

Compétition par équipe de 4 nageurs

Une seule catégorie. Les équipes doivent être composées de 2 nageurs + 2 nageuses.

PROGRAMME

	PROGRAMME
OUVERTURE DU BASSIN	13 H
OFFICIELS	13 H
Début des épreuves	13 H 45
ORDRE DES EPREUVES	4 X 50 4 NAGES 4 X 50 BRASSE 4 X 50 PAPILLON 4 X 50 NL

• **PARTICIPATION :**

Pour participer à cette compétition tous les nageurs nés en 2005 et après doivent avoir passés avec succès les tests de l'ENF 1,2 et 3.

CIRCUIT DEPARTEMENTAL N°3**GESTION
EXTRANAT****DIMANCHE 20 MARS 2016**

≈

**50 m
8 couloirs****REGLEMENT :**

Pourront être engagés à ces épreuves :

- BENJAMINS – MINIMES - CADETS -
- JUNIORS/SENIORS MOINS DE 25 ANS

Les nageurs ayant participé aux compétitions régionales ne peuvent s'engager que sur les épreuves où ils n'ont pas un temps région**SAINT-MALO**Proposition des engagements en ligne sur extranat.fr du
07/03/2016 au 14/03/2016

Start-list

DROITS D'ENGAGEMENTS : 2.00 € par épreuve individuelle

- Pas de remise de récompense
- Classement par catégories

PROGRAMME**4 COURSES MAXIMUM**

Ouverture du Bassin	14 H 00
OFFICIELS	14 H 00
Début des épreuves	14 H 45
ORDRE DES EPREUVES	<ul style="list-style-type: none">- 200 4 N Dames et Messieurs- 100 BRASSE Dames et Messieurs- 50 NL Dames et Messieurs- 100 PAP Dames et Messieurs- 50 DOS Dames et Messieurs- 100 NL Dames et Messieurs- 50 BRASSE Dames et Messieurs- 100 DOS Dames et Messieurs- 50 PAP Dames et Messieurs

NATATHLON DEPARTEMENTAL 2ème étape

**GESTION
EXTRANAT**

DIMANCHE 27 MARS 2016

≈

25 m
6 COULOIRS

BENJAMINS (2004 - 2003)

REDON

**Proposition des engagements en ligne sur extranat.fr du
14/03/2016 au 21/03/2016**

Start list

DROITS D'ENGAGEMENTS : 2.00 € par épreuve individuelle

Mode de participation

- Un nageur ne peut disputer que 5 épreuves du programme au maximum par étape.
- Les nageurs devront être titulaires de l'ensemble du dispositif ENF pour participer au Natathlon

Classement

A l'issue des 4 plots, le site web FFN publiera le classement national des nageurs au Natathlon 2016, à l'addition de l'ensemble des meilleures cotations des **Dix épreuves** nagées au cours des 4 plots.

Pour être classé, un nageur devra avoir participé à toutes les épreuves à l'issue des 4 plots du Natathlon.

PROGRAMME

5 COURSES MAXIMUM PAR JOURNEE

	1 ^{ère} Réunion MATIN	2 ^{ème} Réunion APRES-MIDI
Ouverture du Bassin	8 H 00	13 H 30
OFFICIELS	8 H 00	13 H 30
Début des épreuves	9 H 00	14 H 30
ORDRE DES EPREUVES	200 PAP D 200 PAP M 100 DOS D 100 DOS M 200 BRASSE D 200 BRASSE M	100 NL D 100 NL M 800 NL D 800 NL M

Récompenses

- Récompenses à l'issue du Natathlon 4

NATATHLON 11 ans - 10 ans et moins PLOT 3**GESTION
EXTRANAT****DIMANCHE 24 AVRIL 2016**

≈

**25 m
6 couloirs****CATEGORIES D'AGES :**

- 11 ans 2005, titulaires de l'ENF 3.
- 10 ans 2006 et moins déjà titulaires de l'ENF 3.
- 2005, 2006 et 2007 souhaitant passer l'ENF 3 lors du 100 m 4 N = inscriptions au pass' compétition auprès du CD35 pour le 8 février au plus tard (seule épreuve engagée pour ces nageurs).

REDON

Proposition des engagements en ligne sur extranat.fr du
11/04/2016 au 18/04/2016

START-LIST**DROITS D'ENGAGEMENTS : 1.60€ par épreuve individuelle****PROGRAMME****3 COURSES MINIMUM**

Ouverture du Bassin	14 H 00
OFFICIELS	14 H 00
Début des épreuves	14 H 45
ORDRE DES EPREUVES	50 NL D & M 100 NL D & M 50 PAP D & M 100 PAP D & M 200 NL D & M 400 NL D & M 50 BRASSE D & M 100 BRASSE D & M 50 DOS D & M 100 DOS D & M

- 100 m 4N pour les avens/poussins souhaitant valider le Pass'Compétition

PROGRAMME 10 ans et moins : 3 épreuves minimum avec le 200 NL obligatoire.**PROGRAMME 11 ans** : 3 épreuves minimum avec le 400 NL obligatoire.**CLASSEMENT** : classement au temps 11 ans / 10 ans et moins confondus**RECOMPENSES** : A définir par le Comité

NATATHLON DEPARTEMENTAL 3ème étape

**GESTION
EXTRANAT**

SAMEDI 30 AVRIL 2016

≈

25 m
6 couloirs

REGLEMENT :

- Programme réservé aux benjamins
- catégories d'âge Filles et garçons 12 & 13 ans (2004 et 2003)

JANZE

Proposition des engagements en ligne sur extranat.fr du 18/04/2016 au 25/04/2016

Start-list

DROITS D'ENGAGEMENTS : 2.00 € par épreuve individuelle

Mode de participation

- Un nageur ne peut disputer que 5 épreuves du programme au maximum par étape.
- Les nageurs devront être titulaires de l'ensemble du dispositif ENF pour participer au Natathlon

Classement

A l'issue des 4 plots, le site web FFN publiera le classement national des nageurs au Natathlon 2016, à l'addition de l'ensemble des meilleures cotations des **Dix épreuves** nagées au cours des quatre plots.

Pour être classé, un nageur devra avoir participé à toutes les épreuves à l'issue des 4 plots du Natathlon.

PROGRAMME

5 COURSES MAXIMUM PAR JOURNEE

	1 ^{ère} Réunion MATIN	2 ^{ème} Réunion APRES-MIDI
Ouverture du Bassin	8 H	13 H 30
OFFICIELS	8 H	13 H 30
Début des épreuves	9 H	14 H 30
ORDRE DES EPREUVES	200 NL D 100 PAP M 200 DOS D 100 BRASSE M 400 4 N D	200 NL M 100 PAP D 200 DOS M 100 BRASSE D 400 4 N M

Récompenses

- Récompenses à l'issue du Natathlon 4

INTERCLUBS 11/10 ANS et moins PLOT 2**GESTION
EXTRANAT****SAMEDI 7 MAI 2016**

≈

25 m
6 couloirs**REGLEMENT :**

POUSSINS 2005, 2006 et moins

FOUGERESProposition des engagements en ligne sur extranat.fr du
09/05/2016 au 16/05/2016

Start-list

DROITS D'ENGAGEMENTS : 16 € par équipe

• **CATEGORIE D'AGE :**

Compétition par équipe de 4 nageurs féminins ou masculins

PROGRAMME

	PROGRAMME
OUVERTURE DU BASSIN	13 H
OFFICIELS	13 H
Début des épreuves	13 H 45
ORDRE DES EPREUVES	4 X 50 4 NAGES D/M 4 X 50 BRASSE D/M 4 X 50 PAPILLON D/M 4 X 50 NL D/M

• **PARTICIPATION :**

Pour participer à cette compétition tous les nageurs nés en 2005 et après doivent avoir passés avec succès les tests de l'ENF 1,2 et 3.

SESSION ENF 2

SAMEDI 14 MAI 2016

SESSION SEVIGNE

- **PRIORITAIREMENT** pour les catégories 2004 - 2005 - 2006., titulaires de l'ENF 1 (sauv'nage).
- **Sur place :**
 - Les candidats doivent présenter leurs livrets ENF 1 dûment complétés.
 - + le livret ENF 2 préalablement rempli (nom, prénom...), puis mis à jour et signé par les évaluateurs le jour de la session.

- **4 ateliers - OP 9H00**

- **Nage avec palmes**
- **Natation synchronisée**
- **Natation course**
- **Plongeon**

- **3 réussites nécessaires pour valider l'ENF 2 sans obligation d'effectuer les 5 ateliers.**

- **Transmettre au CD 35 Noms, prénoms, IUF des nageurs pour le mardi 10/05 matin au plus tard.**

DIMANCHE 15 MAI 2016

≈

50 m
8 couloirs

CATEGORIES

- Toutes catégories : 2005 et avant

RENNESProposition des engagements en ligne sur extranat.fr du
02/05/2016 au 09/05/2016**START-LIST****DROITS D'ENGAGEMENTS : 5.00€ par épreuve individuelle**

- Aucune limite d'engagement.

LES TEMPS REALISES LORS DE CE MEETING NAT'35 SONT QUALIFICATIFS POUR LES COMPETITIONS REGIONALES.

PROGRAMME

	1 ^{ère} Réunion	2 ^{ème} Réunion
	MATIN	APRES-MIDI
Ouverture du Bassin	8 H	13 H 30
OFFICIELS	8 H	13 H 30
Début des épreuves	9 H	14 H 30
ORDRE DES EPREUVES	50 NL D / M 50 DOS D / M 200 PAP D / M 200 BRASSE D / M 100 DOS D / M 100 NL D / M 200 4N D / M	50 BRASSE D / M 50 PAP D / M 200 NL D / M 200 DOS D / M 100 BRASSE D / M 100 PAP D / M

NATATHLON DEPARTEMENTAL 4ème étape

**GESTION
EXTRANAT**

DIMANCHE 29 MAI 2016

≈

25 m
8 COULOIRS

BENJAMINS (2004 - 2003)

RENNES

**Proposition des engagements en ligne sur extranat.fr du
16/05/2016 au 23/05/2016**

Start list

DROITS D'ENGAGEMENTS : 2.00 € par épreuve individuelle

Mode de participation

- Un nageur ne peut disputer que 5 épreuves du programme au maximum par étape.
- Les nageurs devront être titulaires de l'ensemble du dispositif ENF pour participer au Natathlon

Classement

A l'issue des 4 plots, le site web FFN publiera le classement national des nageurs au Natathlon 2016, à l'addition de l'ensemble des meilleures cotations des **Dix épreuves** nagées au cours des 4 plots.

Pour être classé, un nageur devra avoir participé à toutes les épreuves à l'issue des 4 plots du Natathlon.

PROGRAMME

5 COURSES MAXIMUM PAR JOURNEE

	1 ^{ère} Réunion	2 ^{ème} Réunion
	MATIN	APRES-MIDI
Ouverture du Bassin	8 H 00	13 H 30
OFFICIELS	8 H 00	13 H 30
Début des épreuves	9 H 00	14 H 30
ORDRE DES EPREUVES	200 PAP D 200 PAP M 100 DOS D 100 DOS M 200 BRASSE D 200 BRASSE M	100 NL D 100 NL M 800 NL D 800 NL M

Récompenses

- Récompenses aux 5 premiers de chaque année d'âge au cumul des 10 épreuves sur les 4 étapes du natathlon

CHAMPIONNATS DEPARTEMENTAUX OPEN ETE		GESTION EXTRANAT
SAMEDI 25 JUIN 2015	≈	25 m 6 couloirs
• NAGEURS 14 ans et + (2002 et avant)	FOUGERES	
Proposition des engagements en ligne sur extranat.fr du 13/06/2016 au 20/06/2016	<i>Start List</i>	
DROITS D'ENGAGEMENTS : 4.00€ par épreuve individuelle		

- **CLASSEMENT : Minimes, Cadets, Juniors/et plus confondus.**
- **RECOMPENSES : Podium minimes et TC.**

PROGRAMME		
OUVERTURE	8 H 00	14 H 00
OFFICIELS	8 H 00	14 H 00
DEBUT DES EPREUVES	9 H 00	15 H 00
	50 NL D/M 50 BRASSE D/M 800 NL D/M 1 500 NL D/M 100 PAP D/M 100 DOS D/M 200 BRASSE D/M 200 NL D/M 200 4 NAGES D/M	50 DOS D/M 50 PAP D/M 400 NL D/M 400 4 NAGES D/M 100 NL D/M 100 BRASSE D/M 200 DOS D/M 200 PAP D/M

- Le Comité se réserve le droit de placer, modifier ou supprimer le moment de pause après l'établissement du programme. Il sera spécifié sur le programme

Le chronométrateur doit être présent la journée, soit 2 réunions

**FINALE DEPARTEMENTALE BENJAMINS (2004 - 2003)
POUSSINS (2006 - 2005)
AVENIRS (2007 - et après)**

DIMANCHE 26 JUIN 2016

≈

25 m
6 couloirs

- Etre titulaires de l'ENF 3 pour les 2004 et après

FOUGERES

Proposition des engagements en ligne sur extranat .fr du
13/06/2016 au 20/06/2016

START-LIST

DROITS D'ENGAGEMENTS : 2 € par épreuve individuelle

PROGRAMME

	1 ^{ère} Réunion MATIN	2 ^{ème} Réunion APRES-MIDI
Ouverture du Bassin	8H00	13H30
Début des épreuves	9H00	14 H30
ORDRE DES EPREUVES	200 NL D 200 NL M 400 NL D 400 NL M 50 PAP D 50 PAP M 100 PAP D 100 PAP M 50 NL D 50 NL M 100 NL D 100 NL M	200 4 N D 200 4 N M 50 DOS D 50 DOS M 100 DOS D 100 DOS M 50 BRASSE D 50 BRASSE M 100 BRASSE D 100 BRASSE M

Règlement

Les nageurs nés en 2005 participation obligatoire aux 5 épreuves 100 NL, 100 Dos, 100 Br, 100 Pap et 400 NL
 Les 2006 et moins, participation obligatoire aux 5 épreuves 50 NL, 50 Dos, 50Br, 50 Pap, et 200 NL.
 Pour les 2003-2004, participation obligatoire aux 4 épreuves 200 4N, 400 NL et 2 100 m au choix.

Mode de qualification

2005 – Classement au cumul des cinq épreuves 100 NL, 100 Dos 100 Br, 100 Pap et 400 NL
 2006 et moins – Classement au cumul des cinq épreuves 50 NL, 50 Dos, 50 Br, 50 Pap et 200 NL.
 2003-2004 – classement au cumul des 4 épreuves 200 4 N, 400 NL et 2 100 M au choix.

Récompenses

Aux 5 premiers de chaque catégorie (2006 et moins, 2005, 2003-2004 confondus).